

atmoMAG



atmoMAG 11-0/0 XI
atmoMAG 14-0/0 GX
atmoMAG 14-0/0 XI

Za korisnika

Upute za rukovanje atmoMAG

Sadržaj

Opće informacije	2	3.5.2 Baterija (samo tip XI)	4
Posebne proizvodne karakteristike	2	3.5.3 Pakiranje	4
1 Napomene uz dokumentaciju	2	3.6 Savjeti za štednju energije	4
1.1 Pohrana dokumentacije	2	4 Rukovanje	5
1.2 Upotrijebljeni simboli	2	4.1 Pregled upravljačkih elemenata	5
1.3 CE-oznaka	2	4.2 Mjere prije puštanja u rad	5
1.4 Vrsta uređaja	2	4.3 Puštanje u rad	5
2 Sigurnost	3	4.4 Priprema tople vode	6
3 Napomene uz instaliranje i rad	4	4.4.1 Ispuštanje tople vode	6
3.1 Tvorničko jamstvo	4	4.4.2 Namještanje temperature vode	6
3.2 Namjensko korištenje	4	4.5 Namještanje snage uređaja	6
3.3 Zahtjevi za mjesto postavljanja	4	4.5.1 Izbor snage	6
3.4 Njega	4	4.5.2 Modulacija	6
3.5 Recikliranje i zbrinjavanje otpada	4	4.6 Otklanjanje smetnji	6
3.5.1 Uređaj	4	4.7 Stavljanje van pogona	7
		4.8 Zaštita od niskih temperatura	8
		4.9 Održavanje i servisna služba za korisnike	8
		4.9.1 Izmjena baterija (samo tip XI)	8

Opće informacije

Posebne proizvodne karakteristike

1 Napomene uz dokumentaciju

Opće informacije

Uređaji atmoMAG su spremni za priključivanje; potrebno ih je samo spojiti sa cjevovodima i odvodom dimnih plinova. Oni služe snabdijevanju tople vode preko jedne ili više slavina, npr. umivaonika, tuševa, kupaoničkih kada. Uređaji su moraju priključiti na sustav odvodnje dimnih plinova s prirodnim propuhom (dimnjak).

Oni raspoložu s automatskom napravom za paljenje i nadzor glavnog plamenika; na taj način otpada potrošnja plina uslijed stalno gorećeg plamena za paljenje.

Kod uređaja tipa XI napajanje za elektronsko paljenje se osigurava preko jedne baterije. Kod uređaja tipa GX, generator preuzima napajanje elektroničkog paljenja kod protočne količine od 2,2 litara po minuti.

Plinski protočni grijači tipa XI i GX raspoložu s osjetnikom dimnih plinova, koji kod smetnji pri odvođenju dimnih plinova prekidaju dovod plina za plamenik.

Plinski protočni grijači vode tipa XI opremljeni su sa sigurnosnim ograničivačem temperature, koji kod pregrijavanja grijaćeg tijela sprječava rad uređaja. Kod uređaja tipa GX, to nije potrebno, jer ovu funkciju preuzima generator.

Uređaji se mogu prilagoditi na raspoloživu vrstu plina. Za prebacivanje opreme uređaja na drugu vrstu plina, obratite se vašem ovlaštenom serviseru za savjet.

Točnu oznaku vašeg uređaja je instalater, nakon obavljene instalacije, a u skladu s uputama za instaliranje u tab. 10.2 Karakteristike plina, upisao kao namještenu vrstu plina.

Posebne proizvodne karakteristike

Maksimalna snaga uređaja može se prethodno izabrati u ovisnosti o potrebama preko predizbora snage od 50 % do 100 % u koracima po 10. U području koraka prethodno izabrane snage, količine plina se kontinuirano prilagođavaju prema količini tekuće vode.

Preko ovih značajki dolazite do sljedećih prednosti pri radu:

- uređaj troši samo toliko plina, koliko je potrebno za trenutne potrebe. Na taj način je postignuta nepromjenljiva ispusna temperatura u cjelokupnom području potrošnje vode uređaja.
- Primjena termostatskih baterija za miješanje i jednopolužnih miješalica je moguća bez ograničenja.
- Uređaji se također mogu upotrijebiti za opskrbu slavina sa smanjenom potrošnjom, npr. bidea, gdje je moguće održavati na konstantnoj ispusnoj temperaturi količine tople vode već od 2,2 l/min.
- Uređaji se mogu bez problema upotrijebiti u područjima s nižim opskrbnim tlakovima (od 0,2 bar).
- Otpada ručni postupak paljenja.
- Uređaji tipa GX rade neovisno od baterije. Na taj način otpada izmjena baterija.

1 Napomene uz dokumentaciju

Sljedeće napomene su putokaz kroz cjelokupnu dokumentaciju.

Povezano s ovim Uputama za rukovanje i instaliranje vrijede sljedeći dokumenti.

Za oštećenja koja nastaju nepoštivanjem ovih Uputa, ne preuzimamo nikakvu odgovornost.

Dokumenti koji također vrijede

Za rukovoditelje pogona:

- Upute za rukovanje (br. 838296)
- Jamstvena kartica

Za instalatera:

- Upute za instaliranje (br. 838296)

1.1 Pohrana dokumentacije

Čuvajte ove Upute za rukovanje kao i svu pripadnu dokumentaciju tako da vam prema potrebi stoji na raspolaganju.

Kod preseljenja ili prodaje uređaja, predati sve dokumente novom vlasniku.

1.2 Upotrijebljeni simboli

Kod korištenja ovog uređaja poštuju sigurnosne napomene u ovim Uputama za rukovanje!



Opasnost!

Neposredna tjelesna i životna opasnost!



Pozor!

Moguća opasna situacija za proizvod i okoliš!



Napomena!

Korisne informacije i napomene.

- Simbol za zadani postupak.

1.3 CE-oznaka

Sa CE-oznakom se pismeno potvrđuje da ovaj uređaj u skladu s natpisnom pločicom ispunjava sljedeće zahtjeve dotične smjernice:

- Smjernica za uređaje (smjernica 90/396/EWG savjeta)
- Smjernica o elektromagnetskoj podnošljivosti s graničnom vrijednošću klase B (smjernica savjeta 89/336/EWG)
- Smjernica za niski napon (smjernica savjeta 73/23/EWG)

1.4 Vrsta uređaja

Ugrađenu vrstu uređaja možete ustanoviti na temelju oznaka u odlomku Tehnički podaci, Uputa za ugradnju, koje je instalater ostavio nakon završetka instalacijskih radova.

2 Sigurnost

Ponašanje u slučaju opasnosti



Opasnost!
Miris plina! Opasnost trovanja i eksplozije uslijed greške!

Kod pojave mirisa plina ponašajte se na sljedeći način:

- Ne palite/gasite svjetla.
- Ne aktivirajte druge električne prekidače.
- Ne upotrebljavati telefonski aparat u opasnom području.
- Ne koristite otvoreni plamen (npr. upaljač, žigice)
- Ne pušite.
- Zatvorite zaporni plinski ventil.
- Otvorite vrata i prozore.
- Obavijestite sustanare.
- Napustite kuću.
- Obavijestite plinaru ili vaš ovlaštenu servis.

Sigurnosni naputci

Svakako obratite pozornost na sljedeće Sigurnosne upute i propise.



Opasnost!
Opasnost eksplozije zapaljivih smjesa plina i zraka!
Ne koristite i ne skladištite eksplozivne ili lako zapaljive tvari (npr. benzin, boje itd.) u prostoriji u kojoj je postavljen uređaj.

Opasnost!
Opasnost trovanja ugljičnim monoksidom!
Naprava za nadzor dimnih plinova (osjetnik dimnih plinova) ne smije se ni u kom slučaju stavljati izvan pogona. Inače mogu, kod trajno nepovoljnih uvjeta propuha u dimnjaku, ispušni plinovi nekontrolirano strujati unazad iz dimnjaka u prostoriju gdje je uređaj postavljen.

Opasnost!
Opasnost trovanja i eksplozije uslijed greške!
Sigurnosne naprave se ni u kom slučaju ne smiju stavljati izvan pogona, niti pokušavati poduzimati bilo kakve preinake na tim napravama, koje bi mogle utjecati na njihovo pravilno funkcioniranje.

Stoga ne smijete poduzimati nikakve izmjene:

- na uređaju,
- u okolini uređaja,
- na dovodnim vodovima za plin, dodatni/napojni zrak, vodu i struju,
- kao i na odvodnim vodovima za dimne/ispušne plinove.

Zabrana izmjena vrijedi također i za građevinske datosti u okolini uređaja, dok god bi isti mogli utjecati na njegovu pogonsku sigurnost.

Primjeri za to su:

- Otvore dovoda i odvoda zraka u vratima, stropovima, prozorima i zidovima ne smijete zatvoriti, niti povremeno. Primjerice, nemojte prekrivati ventilacijske otvore komadima odjeće i sl. Kod postavljanja podnih obloga otvori za prozračivanje na donjem dijelu vrata ne smiju se zatvoriti ili obložiti.
- Ne smijete onemogućiti neometan dovod zraka do uređaja. Obratite na ovo pozornost posebice kad ispod uređaja postavljate ormare, police ili slične predmete. Oplata uređaja u vidu ormara podliježe odgovarajućim izvedbenim propisima. O tome pitajte svog servisera, ukoliko želite jedno takvo oblaganje.
- Otvore za dodatni/napojni zrak i dimni plin morate držati slobodnima. Obratite pozornost na to da su npr. pokrovi otvora radi radova na vanjskim fasadama uklonjeni nakon svršetka radova.
- Uređaji se ne smiju instalirati u prostorima, iz kojih se pomoću ventilatora usisava zrak uređajima za ventiliranje ili grijačima toplim zrakom (npr. nape za odvod isparavanja, sušači rublja). Stoga se primjenjuju sigurnosne naprave, koje će tijekom rada plinskog protočnog grijača, automatski isključiti ventilatore. Za takve slučajeve preporučujemo naš pribor Solomatik za MAG (narudž. br. 304821).
- Kod montaže hermetički zaptivenih prozora morate se dogovoriti s vašim ovlaštenim servisierom, da se osigura dostatno dimenzionirane dovoda zraka za gorenje u uređaj.

Za izmjene na uređaju ili u okolnom polju morate u svakom slučaju pozvati ovlaštenu servis, koji je za te poslove nadležan.



Pozor!
Opasnost oštećenja uslijed nestručnih izmjena!
Ni pod kojim uvjetima ne poduzimajte sami zahvate ili preinake na plinskom protočnom grijaču vode ili drugim dijelovima pogona. Nikada sami ne pokušavajte obavljati popravke ili radove na održavanju na vašem uređaju.

- Ne uništavajte i ne uklanjajte nikakve plombe sa sastavnica. Samo ovlaštenu servisieri smiju mijenjati plombirane sastavnice.



Opasnost!
Opasnost opekotina!
Voda koja izlazi na slavini može biti vrela.



Pozor!
Opasnost oštećenja!
Ne primjenjujte raspršivače, otapala, sredstva za čišćenje koja sadrže klor, boje, ljepila itd., u okolini uređaja. Ovi materijali mogu pod nepovoljnim okolnostima izazvati koroziju - i u sustavu ispušnih plinova.

2 Sigurnost

3 Napomene uz instaliranje i rad

Postavljanje i namještanje

Ugradnju uređaja smije provesti samo ovlašteni serviser. On također preuzima odgovornost za ispravno instaliranje i puštanje u rad. Ujedno je mjerodavan za inspekciju/održavanje i puštanje u rad samog uređaja kao i za izmjene namještenih količina plina.

3 Napomene uz instaliranje i rad

3.1 Tvorničko jamstvo

Molimo Vas da pročitate uvijete jamstva iz jamstvenog lista, kojeg ste dobili prilikom kupnje uređaja.

3.2 Namjensko korištenje

Vaillant plinski protočni grijači serije atmoMAG su izrađeni prema stanju tehnike i priznatim sigurnosno-tehničkim pravilima. Kod nestručne uporabe ipak mogu nastati tjelesne ozljede i opasnost po život za korisnika ili treću osobu tj. oštećenje uređaja i drugih predmeta.

Plinski protočni grijači su predviđeni isključivo za pripremu tople vode pomoću plina. Druga ili posredna mogućnost uporabe smatra se nepropisnom. Za štete koje iz toga proizađu, proizvođač/dobavljač ne daje jamstvo. Rizik snosi korisnik sam.

Primjeni u skladu s propisima pripada također i poštivanje Uputa za rukovanje i instaliranje, kao i svih daljnjih pripadnih dokumenata i pridržavanje inspeksijskih uvjeta kao i pravila održavanja.



Pozor!

Svaka neprikladna primjena je nedopuštena.

Plinski protočni grijač vode mora pustiti u pogon ovlašteni servis, koji je odgovoran za poštivanje postojećih uputa, propisa i smjernica.

3.3 Zahtjevi za mjesto postavljanja

Plinski protočni grijači se ugrađuju na zidu, osobito u blizini odgovarajućih slavina i dimnjaka za odvod dimnih plinova.

Oni se mogu instalirati npr. u stanovima, podrumima, ostavama i višenamjenskim prostorijama. Upitajte vašeg instalatera, koje aktualne, vrijedeće nacionalne propise valja ispunjavati.

Mjesto postavljanja mora u potpunosti biti sigurno od smrzavanja. Ako to ne možete osigurati, poštujujte navedene mjere za zaštitu od smrzavanja.



Napomena!

Nije potreban razmak od dijelova koji su načinjeni od zapaljivih građevnih materijala, odn. od zapaljivih sastavnih dijelova, jer se pri nazivnom toplinskom učinku uređaja ovdje javlja niža temperatura na površini kućišta uređaja od maksimalno dopuštene koja iznosi 85 °C.

3.4 Njega

- Oplatu uređaja očistite s vlažnom krpom i malo sapuna.



Napomena!

Ne primjenjujte sredstva za čišćenje ili ribanje, koja bi mogla posebno oštetiti oplatu ili plastične elemente za rukovanje.

3.5 Recikliranje i zbrinjavanje otpada

Kako Vaš Vaillant plinski protočni grijač vode, tako i ambalaža, sastoje se najvećim dijelom iz sirovina pogodnih za recikliranje.

3.5.1 Uređaj

Vaš plinski protočni grijač vode kao i sav dodatni pribor ne spadaju u kućni otpad. Pobrinite se da stari uređaj, i prema potrebi, postojeći dodatni pribor budu na prikladan način zbrinuti.

3.5.2 Baterija (samo tip XI)

Bateriju odložite nakon isteka vijeka trajanja na propisan način u odgovarajuća sabirališta (ne u kućanski otpad).

3.5.3 Pakiranje

Zbrinjavanje transportne ambalaže prepustite stručnom servisu, koji je dotični uređaj ugradio.



Napomena!

Obratiti pozornost na vrijedeće nacionalne zakonske propise.

3.6 Savjeti za štednju energije

Izmjerena toplovodna temperatura

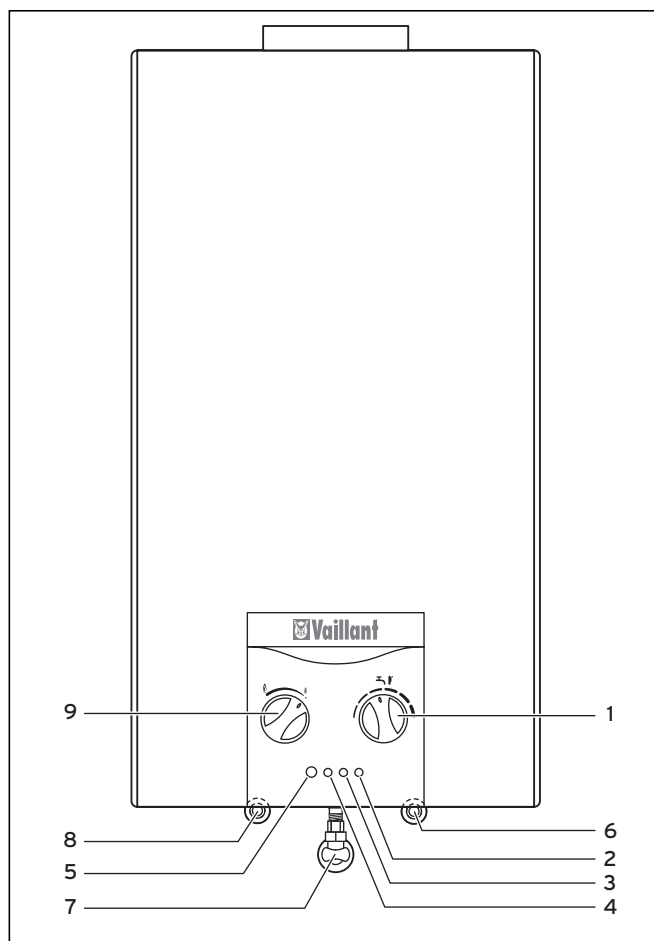
Vodu treba samo toliko zagrijati, koliko je nužno za uporabu. Svako daljnje zagrijavanje vodi do nepotrebnog potroška energije. Temperature tople vode više od 60 °C dovode osim toga do pojačanog taloženja kamenca.

Svjesno postupanje s vodom

Svjesno postupanje s vodom može znatno sniziti troškove potrošnje. Na primjer tuširanje umjesto kupanja u kadi: Tijekom kupanja u kadi potroši se cca. 150 litara vode, a za moderne, vodom štedljive armature kojima su opremljeni tuševi, potrebna je otprilike samo trećina ove količine vode. Osim toga: Slavina koja iz koje kapa voda potroši do 2000 litara vode, a propustan ispirrač nužnika do 4000 litara vode godišnje. Nasuprot tome, nova brtva košta tek nekoliko kuna.

4 Rukovanje

4.1 Pregled upravljačkih elemenata



Slika 4.1 Upravljački elementi

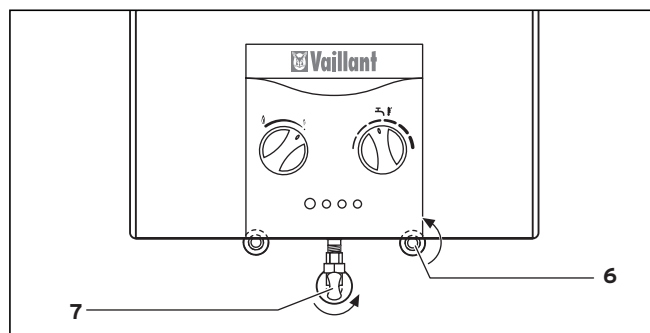
Legenda

- 1 Birač temperature
- 2 LED generiranje napona paljenja (žuto)
- 3 LED dioda smetnja (crveno)
- 4 LED dioda pogon (zeleno)
- 5 Glavna sklopka UKLJ./ISKLJ
- 6 Priključak hladne vode
- 7 Plinski priključak
- 8 Priključak tople vode
- 9 Okretni prekidač snage (10-stupanjski od 50 - 100 %)

Poslužni element	Značenje
LED dioda pogon (zeleno)	Svijetli, kada je plamenik u pogonu.
LED dioda smetnja (crveno)	Trepće, ako postoji smetnja.
LED dioda generiranje napona-paljenja (žuto)	Samo tip GX: Svijetli, kada generator ne može proizvoditi dovoljni napon za napajanje uređaja. Samo tip XI: svijetli, kada napon baterije toliko padne, da više nije osigurano kvalitetetno paljenje uređaja.

Tab. 4.1 Upravljački elementi

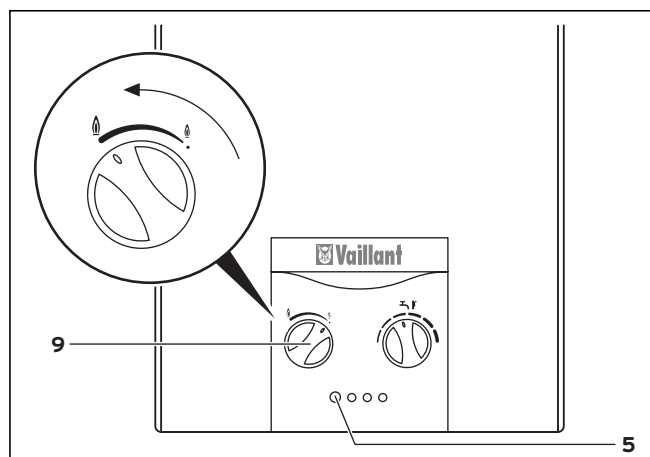
4.2 Mjere prije puštanja u rad



Sl. 4.2 Naprave za blokiranje

- Otvorite plinsku slavinu na plinskom priključku (7) uređaja pritiskanjem i okretanjem drške do graničnika (četvrtinu okreta).
- Otvorite zaporni ventil na priključku za hladnu vodu (6) uređaja okretanjem drške ulijevo do graničnika (četvrtinu okreta).

4.3 Puštanje u rad



Sl. 4.3 Puštanje u rad

- Pritisnite glavnu sklopku (5) tako da uskoči.
- Okrenite okretni prekidač snage (9) na željeni stupanj. Plinski protočni grijač vode ide u stanje pripravnosti.



Napomena!

Kod mogućih propuštanja u području cijevi za toplu vodu između uređaja i slavina, odmah pomoću odvijača s prorezom zatvorite zaporni ventil za hladnu vodu na uređaju. Vidjeti odlomak 4.7 Stavljanje izvan pogona. U slučaju eventualnog propuštanja vode pozvati ovlašteni servis da to popravi.

4 Rukovanje

4.4 Priprema tople vode

4.4.1 Ispuštanje tople vode



Opasnost!

Opasnost od opekotina!

Voda koja izlazi na slavini može biti vrela.

- Otvorite slavinu tople vode na izljevnom mjestu kod npr. umivaonika, sudopera, tako da se protočni grijač automatski uključi i daje toplu vodu. Tako dugo dok je plamenik u radu, svijetli zelena LED dioda - pokazivač rada.



Napomena!

Ako se Vaš plinski protočni grijač vode ne uključuje pri otvaranju slavine, provjerite je li zaporni ventil koji je ugrađen prije slavine sasvim otvoren, ili je glavna sklopka u položaju EIN (I) (Uklj.).

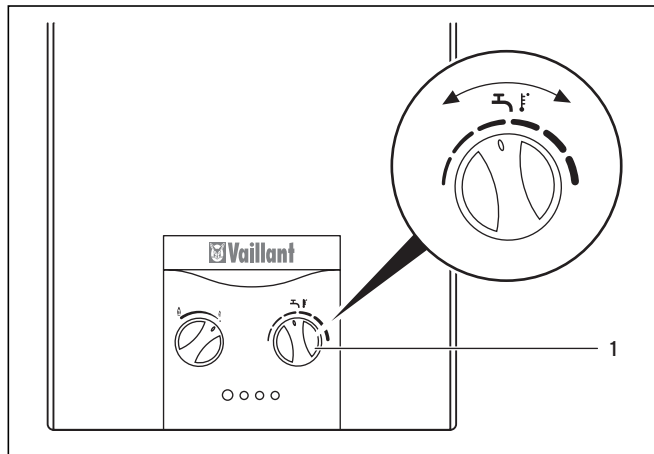


Napomena!

Nadalje može biti onečišćeno sito koje je ugrađeno na slavini. Sito možete demontirati radi čišćenja. U slučaju taloženja kamenca preporučujemo primjenu sredstva za rastvaranje kamenca (npr. ocat).

Plinski protočni grijač se automatski isključuje, kada zatvorite slavinu tople vode.



4.4.2 Namještanje temperature vode



Sl. 4.4 Namještanje temperature vode

Uređaj isporučuje stalnu temperaturu vode, ne ovisno o količini ispuštene vode i ulazne temperature hladne vode.

Uz pomoć birača temperature (1) možete mijenjati temperaturu vode:

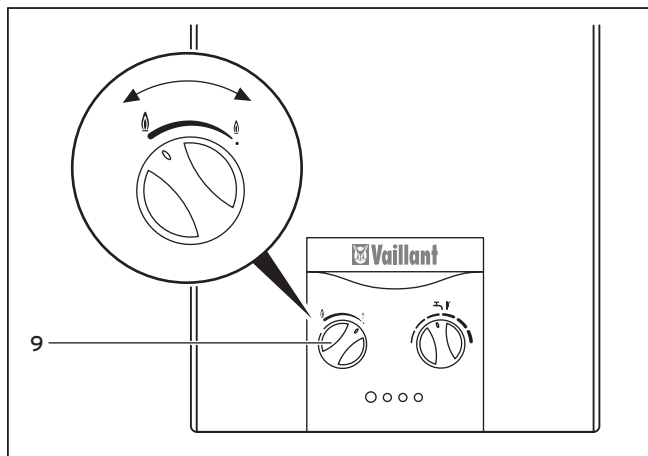
- Okrenite birač temperature udesno : temperatura je viša.
- Okrenite birač temperature ulijevo : temperatura je niža.

Temperaturu vode također možete mijenjati tijekom ispuštanja tople vode.



4.5 Namještanje snage uređaja

4.5.1 Izbor snage

Učinak uređaja se može prethodno izabrati preko okretnog prekidača snage u deset stupnjeva između cca. 50 % i 100 % nazivnog toplinskog učinka. Smanjivanjem učinka uređaja tj. prilagodbom na stvarnu vrijednost potrebne snage, može se postići manja izlazna temperatura a time i ušteda energije.



Sl. 4.5 Izbor snage

- Okrenite udesno okretni prekidač snage (9) : manja snaga.
- Okrenite ulijevo okretni prekidač snage (9) : veća snaga.

4.5.2 Modulacija

U području između prethodno izabranog stupnja snage i najmanje moguće snage uređaja (cca. 40 %), količine plina će se automatski kontinuirano prilagođavati količini voda koja protiče (tj. količini ispuštene vode na izljevnom mjestu) i na taj način održati izlaznu temperaturu nepromjenjivom.

4.6 Otklanjanje smetnji

»Smetnja« se optički signalizira preko LED diode (trepće crveno). Kao korisnik, smijete pokušati popraviti samo sljedeće smetnje.

Smetnja	Uzrok	Otklanjanje
Nema funkcije, Samo tip XI: Ne svijetli niti jedna LED dioda.	Samo tip XI: Baterije su prazne. Samo tip GX: Niski tlak vode.	Samo tip XI: Zamijenite baterije s novima. Osigurajte dovod plina. Provjerite je li zaporni ventil za hladnu vodu otvoren. Ako smetnja i dalje postoji, obavijestite Vašeg instalatera.
Samo tip XI: Treperi žuta LED dioda. Glasno predpaljenje.	Baterije slabe.	Zamijenite baterije s novima.
Uređaj ne započinje s radom, crvena LED dioda treperi.	Prekinut dovod plina. Zrak u liniji dovoda plina. Samo tip GX: Niski tlak vode. Smetnja naprave za paljenje.	Osigurajte dovod plina. Kod ukapljenog plina: Zamijenite praznu plinsku bocu prema potrebi s punom plinskom bocom. Provjerite je li zaporni ventil na plinskom priključku otvoren. Otvorite i zatvorite slavinu više puta, kako biste odstranili zrak u dovodu plina. Ako smetnja i dalje postoji, obavijestite Vašeg instalatera.
Tijekom rada, treperi crvena LED dioda.	Samo tip GX: Niski tlak vode. Prekinut dovod plina. Zrak u liniji dovoda plina.	Osigurajte dovod plina. Kod ukapljenog plina: Zamijenite praznu plinsku bocu prema potrebi s punom. Otvorite i zatvorite slavinu više puta, kako biste odstranili zrak u dovodu plina. Ako smetnja i dalje postoji, obavijestite Vašeg instalatera.
Uređaj ispada iz pogona, crvena LED dioda svijetli.	Samo tip GX: Niži tlak vode. Samo tip XI: Baterije slabe. Neispravan sigurnosni uređaj.	Provjerite je li zaporni ventil za hladnu vodu otvoren. Samo tip XI: Zamijenite baterije s novima ako je to potrebno. Obavijestite Vašeg instalatera.

Tab. 4.2 Pomoć pri otklanjanju smetnji

Ako je uređaj blokiran sigurnosnim napravama, može se opet automatski upaliti, ako ste s njega »uklonili smetnju«. Za »otklanjanje smetnji« morate ili

- zatvoriti slavinu i opet je otvoriti bez aktiviranja glavne sklopke ili
- pustite slavinu otvorenu, a uređaj dvostrukim pritiskivanjem glavne sklopke (5) isključiti i opet uključiti.

Posebno kod prvog puštanja u rad i nakon duljeg mirovanja, uređaju treba više puta »ukloniti smetnju«, prije nego što se ponovno automatski upali.

Kada se smetnja ukloni, plinski protočni grijač vode automatski se vraća u rad.

Javlja li se ponovno greška na uređaju, obratite se za savjet serviseru radi ispitivanja.



Pozor!
Opasnost od oštećenja uslijed nestručnih izmjena!

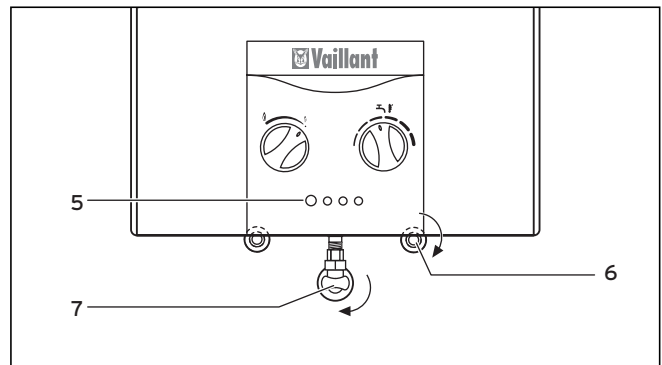
Ni pod kojim uvjetima ne poduzimajte sami zahvate ili preinake na plinskom protočnom grijaču vode ili drugim dijelovima pogona. Nikada sami ne pokušavajte obavljati popravke ili radove na održavanju na vašem uređaju.

Plinski protočni grijač vode ponovno pustite u rad samo ako je smetnju uklonio serviser.



Opasnost!
Opasnost od trovanja ugljičnim monoksidom! Naprava za nadzor dimnih plinova (osjetnik dimnih plinova) se ni u kom slučaju ne smije stavljati izvan pogona, niti pokušavati poduzimati bilo kakve preinake na tim napravama, koje bi mogle utjecati na njihovo pravilno funkcioniranje. Inače mogu, kod trajno nepovoljnih uvjeta podtlaka u dimnjaku, ispušni plinovi nekontrolirano strujati nazad iz dimnjaka u prostoriju gdje je uređaj postavljen.

4.7 Stavljanje van pogona



Sl. 4.6 Stavljanje izvan pogona

- Pritisnite jednom glavnu sklopku (5), tako da iskoči iz položaja AUS (isklj.).
- Zatvorite zaporni ventil plina (7) uređaja, okretanjem drške udesno do graničnika (četvrtina okreta).

Dovod plina za plamenik plinskog protočnog grijača je sada zatvoren.

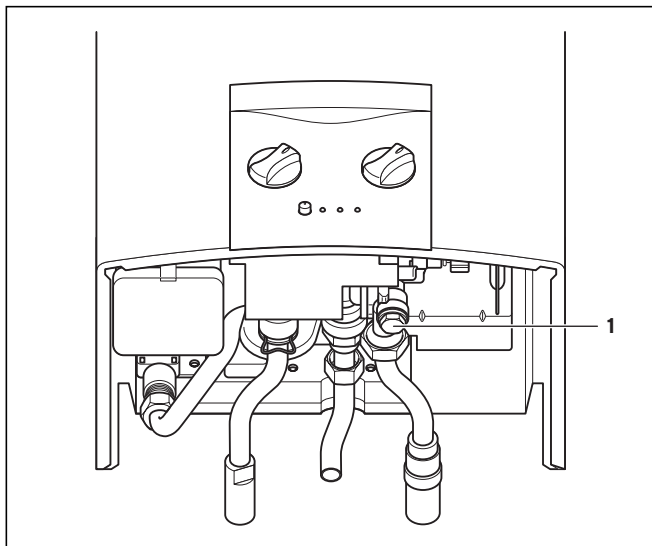
- Zatvorite zaporni ventil na priključku za hladnu vodu (6), okretanjem drške udesno do graničnika (četvrtinu okreta).

4 Rukovanje

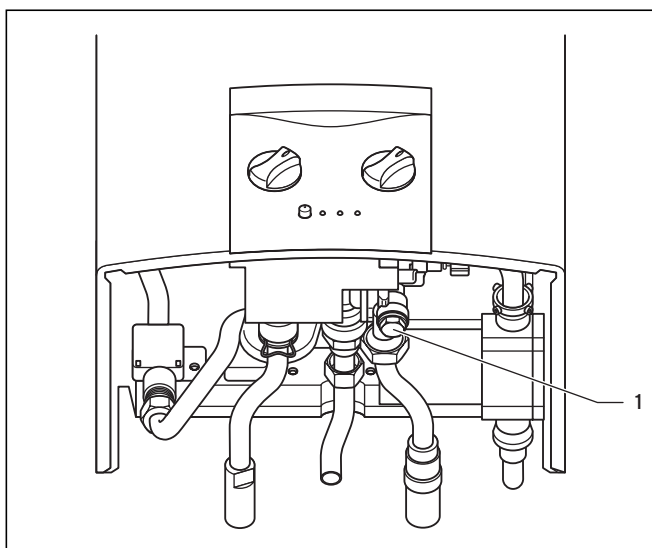
4.8 Zaštita od niskih temperatura

Kod opasnosti od smrzavanja potrebno je isprazniti plinski protočni grijač vode. To je, npr. slučaj, kada prijete smrzavanje vodovoda. Pri tome postupite na sljedeći način, vidjeti sl. 4.6 Stavljanje izvan pogona:

- Zatvorite zaporni ventil plina (7) i zaporni ventil na priključku za hladnu vodu (6) okretanjem udesno.



Sl. 4.7 Pražnjenje, tip XI



Sl. 4.8 Pražnjenje, tip GX

- Otpustite vijak sa šestostranom glavom (1) za pražnjenje.
- Otvorite sve priključene slavine za toplu vodu plinskog protočnog grijača, da bi se uređaj i vodovi, potpuno ispraznili.
- Slavine za vodu i vijke za pražnjenje ostavite otvorenima, sve dok ne budete opet stavili uređaj u rad nakon prestanka opasnosti od smrzavanja.



Napomena!

Kod kasnijeg punjenja plinskog protočnog grijača, stavite ga u rad tek nakon što izide voda na otvorenim slavinama tople vode nakon otvaranja zapornog ventila na priključku za hladnu vodu uređaja. Time je osigurano, da je plinski protočni grijač potpuno napunjen vodom.

4.9 Održavanje i servisna služba za korisnike

Preduvjet za kontinuiranu radnu pripravnost, te sigurnost, pouzdanost i dug životni vijek trajanja je godišnja inspekcija/održavanje uređaja od strane stručnjaka.



Pozor!

Opasnost od oštećenja uslijed nestručnog rukovanja!

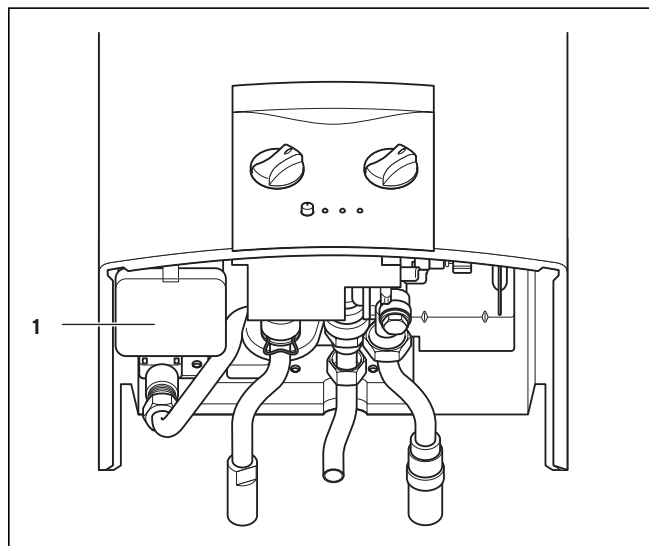
Nikada sami ne pokušavajte obavljati radove na održavanju ili popravke na Vašem plinskom protočnom grijaču.

U tu svrhu sklopite ugovor s ovlaštenim servisom. Preporučujemo sklapanje ugovora o redovitoj kontroli i održavanju uređaja s nekim ovlaštenim servisom. Propuštanje redovnog održavanja uređaja može ugroziti njegovu spremnost za rad i izazvati materijalne i osobne štete.

4.9.1 Izmjena baterija (samo tip XI)

Ako je istekao vijek trajanja baterija (tip A), morate ih zamijeniti. To Vam se prikazuje kroz svijetljenje zelene LED diode napona paljenja.

Odjeljak za baterije (1) se nalazi dolje lijevo na uređaju i pristupačan je bez demontaže plašta uređaja.



Sl. 4.9 Izmjena baterija

- Otvorite poklopac odjeljka za baterije (1).
- Odstranite stare baterije i postavite nove u skladu s oznakom na poklopcu baterija.



Opasnost!

Opasnost od eksplozije! Ispražnjene baterije ne pokušavajte ponovno aktivirati punjenjem ili nekim drugim sredstvima!

Baterije nemojte grijati ili bacati u vatru!